

Код участника ИСК 10-1

Всероссийская олимпиада школьников  
муниципальный этап

МХК (искусство)  
(предмет)

105 + 75 = 180

Олимпиадная работа

обучающегося 10 класса

МБОУ СШ № 15 г. Волгоронской

Шопаниковой Елены Сергеевны  
(ФИО полностью)

24.06.2009  
(дата рождения участника)

Ряжских Ольга Ильинична, Кульбаева Марина Валентиновна  
ФИО (полностью) ПРЕПОДАВАТЕЛЯ, подготовившего к ВсОШ  
в случае отсутствия педагога - писать «самоподготовка»

2025 год

МУНИЦИПАЛЬНЫЙ ЭТАП  
ВСЕРОССИЙСКОЙ ОЛИМПИАДЫ ШКОЛЬНИКОВ  
ПО ИСКУССТВУ (МИРОВОЙ ХУДОЖЕСТВЕННОЙ КУЛЬТУРЕ)

10 класс

Задание 1

1.1. Художники-пейзажисты очень любили показывать красоту природы в разное время года. Определите, название картин и имена художников, изобразивших разные времена года на своих знаменитых картинах.





3.



4.

1. Шишкин (28)

2. Ливитин "Золотая осень" (46)

3. -

4. -

1.2. В таблице укажите название по два наиболее известных произведения каждого из этих художников, а также преобладающую на их картине цветовую палитру (холодная, теплая, сдержанная, яркая, и т.п.).

Имя или Фамилия художника	Название произведения	Палитра
Исаак Левитин	"Золотая осень"	яркая (46) теплая
Исаак Левитин.	"Под ветвями" "пожар"	(28) сдержанная

1.3. Назовите до шести символов, которые могут приобретать в пейзаже особый дополнительный смысл относительно времени года (лето как символ расцвета, зрелости, полноты жизни, плодородия), времени суток (ночь как тайна, страх) или элементов пейзажа (горы, реки, увядающее дерево, грозное небо, и пр.).

Вороной, буря, дождь, рассвет, зима, весна. (495)  
 Вороной — может изображать место, где человек отступает назад, т.к. у него буря буря не слышен крик (как оркн у спавших впасть в эманции).

Буря — показывает сложные сцене, как и с сомнений в душе (персонаж) (588)  
 Стоит перед сложным выбором или же прогой, как в произведении Шопенгауэра, это природное явление, которое больше, чем человек, и имеет такое впечатление у героев. Дождь — тоже всего изображает как красоту, природу, но так же и как предвестник не приятностей, в зависимости от уветовой погоды. Рассвет — он скорее всего может показывать, как после ночи прекрасное утро, и так же может использоваться как предмет окончательных страшных действий ночью. Зима — как таковая, считается равным уровнем времени года (в те времена) может быть жестокое время, а так же показывать спокойствие. Рассматривая

обычно это произведение Ивана Суслова ("поход на юг") главный персонаж благодаря этому времени года равен полям/врагов в непроходимой лес и они не могут выдержать, т.к. при этом дождь льётся. Или же крестьянский поход, где на дождь реки был дождь. Весна — обычно её показывают как время года после зимы, когда всё рождается, может лед и бегут двинуться, люди этому радуются. Задание 2

Прочитайте описание известного литературного произведения и определите, о каком литературном сочинении какого писателя идёт речь.

Это произведение написано в форме семейных записок и посвящено одному из самых драматичных событий русской истории — крестьянскому восстанию под предводительством знаменитого мятежника.

Главный герой — молодой дворянин, отправленный отцом на службу в отдалённую крепость. По дороге он попадает в бурю, где его спасает случайный встречный — загадочный человек, который впоследствии окажется вождём народного бунта.

В крепости герой влюбляется в дочь коменданта — добрую и смелую девушку. Его жизнь резко меняется, когда крепость захватывают мятежники. Комендант и его жена погибают, отказываясь присягнуть самозванцу.

Судьба главного героя неразрывно связывается с судьбой его возлюбленной и с предводителем восстания, который, помня старую услугу, сохраняет ему жизнь.

Ключевой идеей произведения является мысль о милосердии и чести, выраженная в напутствии отца героя: «Береги честь смолоду».

2.1. Напишите фамилию писателя и полное название произведения

Пушкин "Капитанская дочка"

(48)

2.2. Кто является предводителем восстания в этом произведении?



Пушкин

(26)

2.3. Назовите не менее трех героев этого произведения

Петр Гринев  
Пугачев

(68)

Катя

Метельники и войско Пугачева

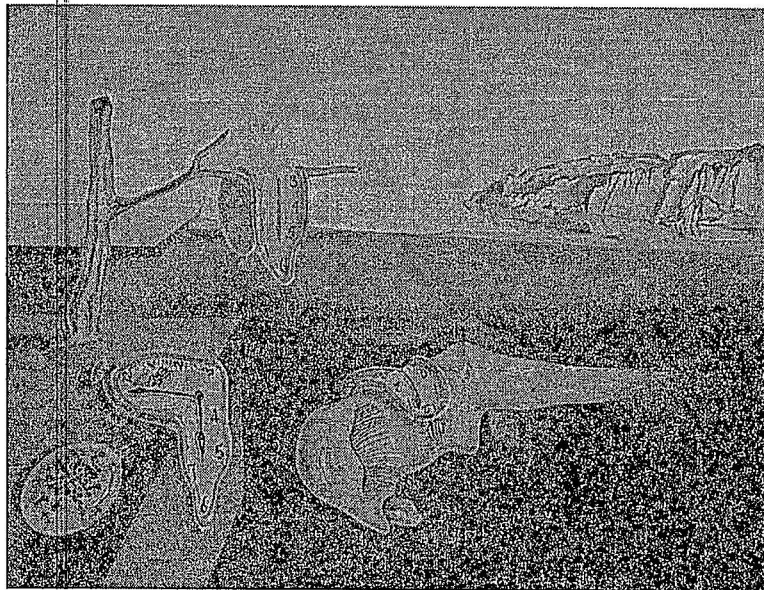
2.4. Выберите из списка персонажей «Капитанской дочки» тех, кто:

1. Перешел на сторону предводителя восстания;
2. Остался верен присяге императрице.

1	2

### Задание 3

3.1. Рассмотрите изображение и предположите, какую идею может олицетворять данная картина? Обоснуйте свой ответ.



(96)

Я считаю, что данная картина олицетворяет, то как люди не ценят время. На картине изображены в основном на переднем плане горы, они расположены в более темном состоянии. Вариантов развития три:

1. Т.к. люди не ценят время и возможно природе, то она в скором времени расширится.

2. Вариант того, что с окончанием времени, закончиваются жизнь горы могут изображать время жизни, а горы вора наши поступки

3. Более фронтальное/сложное в это какое-то признание для героев передо мной времени, передо мной свои страхи/герои вора

Коме зависит предположение от мировоззрения художника, который написал эту картину.

3.2. Назовите еще две подобные работы современных художников, имеющих символическое значение. Обоснуйте указание на эти картины.

---

---

---

---

---

---

---

---

#### Задание 4

Рассмотрите изображение памятника, дайте ему собственное название, обоснуйте выбор. Чему посвящено это сооружение, какие символические детали указывают на характер сооружения?

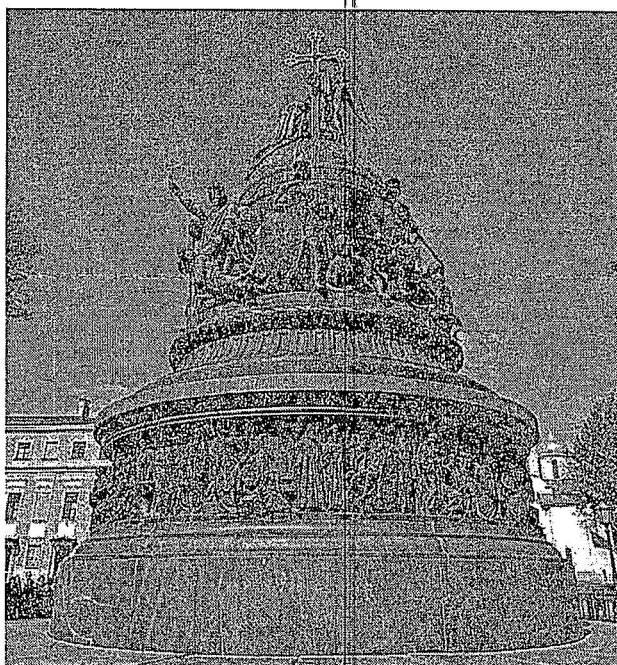


рис. 1.

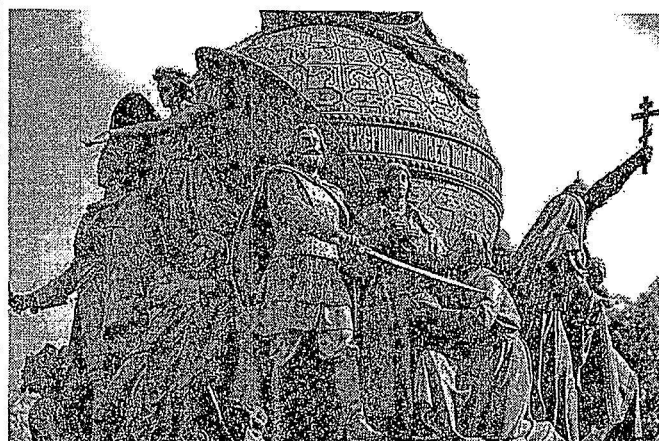


рис. 2

Данное изображение я назвал бы "Роборы Руси" / "Защита Руси", т.к.: сам памятник напоминает колокол (рис. 1), сверху есть крест (рис. 1) и в руках у мужика (рис. 2.), так же

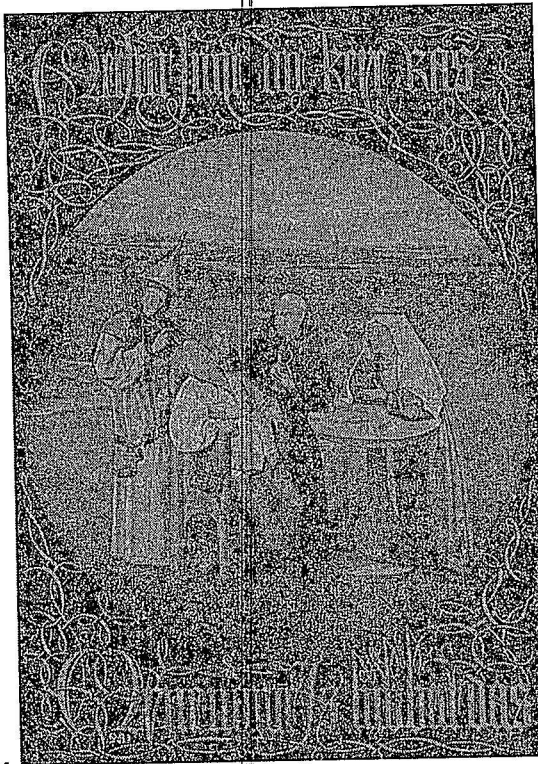
156

406

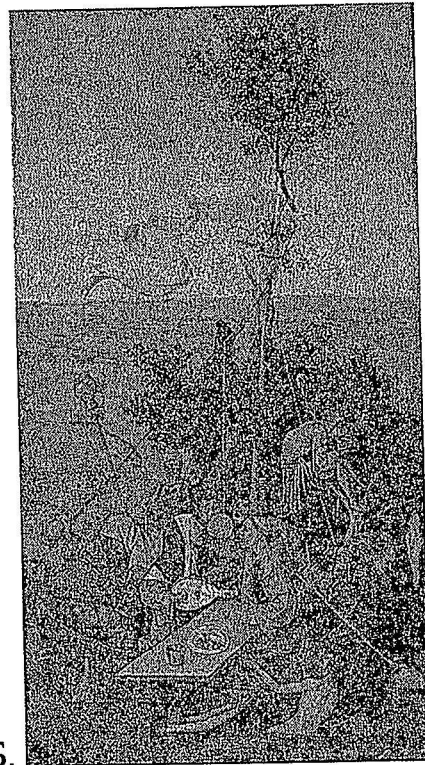
ня - видим ангела (рис. 2), возможно это Богородица. Двое мужчин, напоминают Митиша и Пожарского<sup>(рис. 2)</sup>, которые со своим отрядом для защиты родины и возможно здесь они уже празднуют победу или собираются в бой. И поэтому, то название символично с коврижкой.

### Задание 5

1. Перед Вами репродукции работ известного художника. Назовите автора работ и определите название каждой картины.

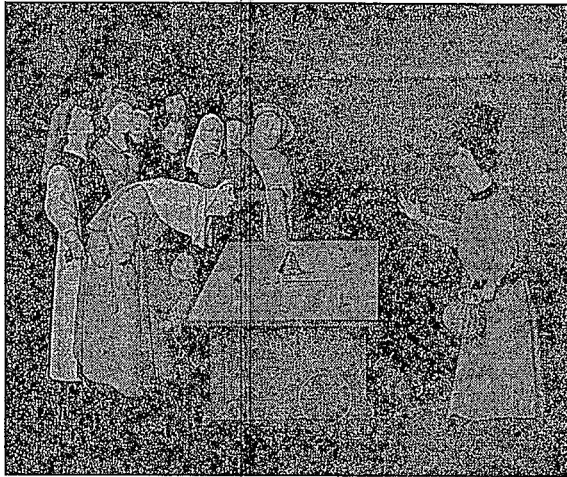


А.

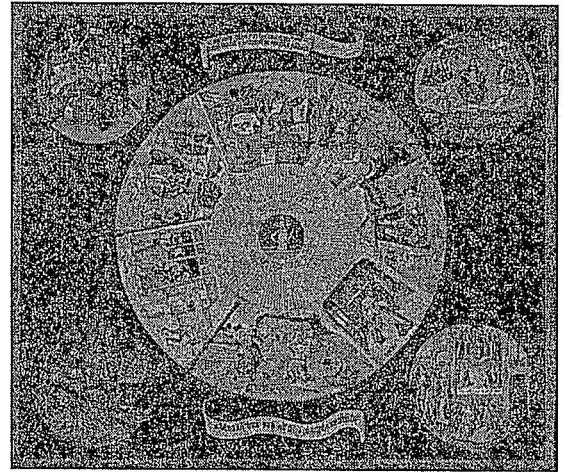


Б.

В.



Г.



Д.



Таблица к заданию 5

Буква изображен ия	Название
А	
Б	
В	
Г	
Д	
Автор работ	

2. Назовите характерные черты творчества данного художника (не менее 4)

---

---

---

---

---

---

### Задание 6

Перед Вами репродукция картины известного русского художника.

1. Напишите имя, фамилию автора произведения и ее название.

---

---

---

2. Какой изобразительный прием использовал художник в своей работе, позволяющий скрыть основную идею от прямолинейного восприятия, заключая её в яркие конкретные образы?

---

---

---

---

---

---

3. Напишите 5 определений, которые описывают настроение этой картины.

1. Устойчивый взгляд мужчины  
2. Отражение в воде

3. Печальное выражение

(58)

4. Печальный образ с кончиком

5. Спокойное небо в тонких голубых/розовых оттенках

Настроение картины, печальное, удивительное.



4. Дайте произведению свое название.

Разрушь жизнь.

56

5. Обоснуйте свой выбор названия.

Скорее всего у изображенного мужчины, какие-то сложности в жизни. Он возможно на пороге отчаяния и кон-  
чины жизни. Его желание порвать о каких-то светлых вос-  
поминаниях, прошлом либо их отсутствие, либо возможные  
сложности с родственником в семье.

56

